

TMMOB TEKSTİL MÜHENDİSLERİ ODASI

ÖRGÜT KURULUŞ, GÖREV VE YETKİ YÖNETMELİĞİ

01.KAPSAM VE KURULUŞ

TMMOB Tekstil Mühendisleri Odası'na yasa, tüzük, yönetmelikler ve benzeri yollarla verilen görevlerin yürütülmesinde etkinliği,verimliliği ve sürekliliği sağlamak amacıyla Oda örgütü birimlerinin görev,yetki ve sorumluluk alanları ve bunlara ilişkin diğer konularda bu yönetmelik hükümleri uygulanır.

02.ODA ÖRGÜTÜ

Oda Örgütü aşağıdaki birimlerden oluşur.

- 02.01.Oda Merkezi,
- 02.02.Şubeler,
- 02.03.Bölge/İl Temsilcilikleri,
- 02.02.İşyeri Temsilcilikleri

03.ÖRGÜT ŞEMASI

Tekstil Mühendisleri Odası Örgütü, merkez, şube,bölge/il temsilciliği ve iş yeri temsilciliği birimleri ile bu birimlerdeki yönetici organların ve çalışan görevlilerin sıra düzeni ve eşgüdüm yönünden birbirlerine bağlantılarını göstermek ve kadro saptanmasında esas alınmak üzere,

- 03.01.Oda Örgüt Şeması
- 03.02.Oda Merkez Örgütü Şeması
- 03.03.Şube Örgütü Şeması
- 03.04.Bölge/İl Temsilciliği Örgütü Şeması düzenlenmiş bulunmaktadır.

04.ODA ÖRGÜT ŞEMASI

Bu yönetmeliğe ekli (1) numaralı şema "Oda Örgüt Şeması" olup,Oda organları ile birimlerinin sıra düzensel bağlantı ve eşgüdümünü gösterir.

05.ODA MERKEZ ÖRGÜT ŞEMASI

Bu yönetmeliğe ekli (2) numaralı şema "Oda Merkez Örgüt Şeması" olup, yönetici organlarla merkez görevlilerinin sıra düzensel bağlantı ve eşgüdümü ile görevlilerin kadro durumlarını gösterir.

06.ŞUBE ÖRGÜTÜ ŞEMASI

Bu yönetmeliğe ekli (3) numaralı şema "Şube Örgütü Şeması" olup, şube yönetici organları ile görevlilerin sıra düzensel bağlantı ve eş güdümü ile görevlilerin kadro durumlarını gösterir.

07.BÖLGE/ İL TEMSİLCİLİK ÖRGÜTÜ ŞEMASI

Bu yönetmeliğe ekli (4) numaralı şema "Bölge /İl Temsilcilik Şeması" olup, bölge/il temsilciliği yönetici organları ile görevlilerin sıra düzensel bağlantı ve eşgüdümü ile görevlilerin kadro durumlarını gösterir.

08.ŞEMALARDA YAPILACAK DEĞİŞİKLİKLER

Şemalar üzerinde Oda genel Kurulu kararı ile değişiklik yapılabilir.(2),(3) ve (4) numaralı şemalarda, gereksinim durumunda veya hizmetin gerektirdiği durumlarda Oda Yönetim Kurulu'nca değişiklik yapılabilir. Ancak oda Yönetim Kurulu, yaptığı bu değişiklikleri, değişiklik tarihini izleyen ilk oda Genel Kurulu'nun onayına sunmak zorundadır.

09.ODA ORGANLARI

- 09.01.Oda Genel Kurulu,
- 09.02.Oda Yönetim Kurulu,
- 09.03.Oda Onur Kurulu,
- 09.04.Oda Denetleme Kurulu,
- 09.05.Oda Danışma Kurulu,
- 09.06.Uzmanlık Komisyonları,
- 09.07.Oda görevlilerinden oluşur.

Madde 09.01,09.02,09.03 ve 09.04 bentlerinde belirtilen organlar, şube örgütleri ile birlikte Oda'nın en üst organlarıdır. Oda tüzüğü hükümlerine göre oluşur, görev yapar ve yetkileri kullanır.

10.ODA YÖNETİM KURULU

Yapılan Oda Genel Kurulu seçim sonuçlarının kesinleşmesinden sonra en geç yedi (7) gün içinde yeni seçilen Oda Yönetim Kurulu eski Oda Sekreteri'nin çağrısıyla ilk toplantısını yapar ve aralarında gizli oyla yürütme organı olan Oda Başkanı, Oda Başkan Vekili, Oda sekreteri ve Oda Saymanı'nı seçerek göreve başlar. Oda Yönetim Kurulu üyelerinden herhangi birini tam gün çalıştırma kararı alabilir. Gerektiğinde tam gün çalışacak Yönetim Kurulu üye sayısı oda Genel Kurulu kararı ile artırılabilir.

11.ODA BAŐKANI

Oda BaŐkanı Oda'ı temsil eder, tm Oda rgtnn baŐıdır.

12.ODA BAŐKAN VEKİLİ

Oda BaŐkan vekili, Oda BaŐkanı'nın bulunmadıĐı zamanlarda onun grevini yapr ve yetkilerini kullanır.

13.ODA SEKRETERİ

Oda sekreteri, Oda'nın olaĐan iŐlerinde Oda'nın doĐal temsilcisi ve szcsdr. Oda iŐlerini Ynetim Kurulu kararlarına uygun olarak ynetir. Ynetim Kurulu toplantılarının gndemini hazırlar. Ynetim Kurulu kararlarının uygulanması iin gerekli btn nlemleri alır ve Oda'nın olaĐan demelerinin yrtr. Oda Sekreteri, Oda'nın yazıŐma iŐlerinin imzalanmasında, Oda rgtndeki grevlerin zlk iŐleri de dahil olmak zere Oda ii ynetim hizmetlerinin yrtlmesinde yetkili ve grevlidir. Őube sekreterlerine, blge/il temsilcisine ve Oda grevlilerine grev verir ve denetler.

14.ODA SAYMANI

Oda Saymanı, Oda'nın mali iŐlerinin yrtlmesinde, btenin uygulanmasında yetkili ve grevlidir. Őube saymanı ve blge/il temsilcisine ve Oda grevlilerine grev verir ve denetler.

15.ODA MDR

Oda Mdr, Oda Sekreteri'nin nerisi ile Oda Ynetim Kurulu'nca Oda yeleri arasından atanır ve tamgn esasına gre szleŐme ile alıŐır. Oda Mdr, Oda Merkez rgt'nde alıŐan grevlilerin amiridir. Bu grevliler ile Oda hizmetlerinin gerektirdiĐi durumlarda, Őube ve blge/il temsilciliĐi rgt grevlilerine de grev verir ve denetler. Oda Mdr, tm Oda hizmetlerinin zamanında, etkin, yeterli ve verimli olarak yrtlmesi ile ilgili grevli ve yetkilidir.

16.ODA HUKUK DANIŐMANI

Oda Hukuk DanıŐmanı, Oda Ynetim Kurulu'nca yapılan hizmet szleŐmesine gre alıŐır. Oda hukuk danıŐmanı, Oda'nın ve yelerinin hukuksal sorunları ile ilgili danıŐmanlık yapmakla grevli ve yetkilidir.

17.DİĐER ODA MERKEZİ GREVLİLERİ

Oda Merkez rgtnde eŐitli grevleri yapan grevliler (2) numaralı Oda Merkez rgt Őeması'nda nvanları ile birlikte gsterilmiŐtir. Bu grevliler Oda'da tam gn esasına gre alıŐırlar.

18.MERKEZ RGT GREVLİLERİ

TMMOB Yasası, TMMOB TzĐ ve Oda tzĐ hkmleri gereĐince Oda'nın grevleri Oda Ynetim Kurulu'nca yrtlr ve bunlara iliŐkin yetkiler kullanılır. Ancak Oda Ynetim Kurulu, Oda grevlilerinden bir blmnn de Őube ve blge/il temsilcilikleri rgt aracılıĐıyla yapılmasına karar verebilir, bu konuda iŐ blm yapabilir. Bu grev daĐılım ve iŐ blmnde, Oda Ynetim Kurulu, merkez rgtne en az aŐaĐıdaki grevleri vermek zorundadır.

- 18.01.Oda ye kayıtlarını yapmak
- 18.02.ye sicil dosyalarını tutmak
- 18.03.Yayın etkinliklerini yrtmek

19.ŐUBELERİN KURULUŐU

19.01.Oda Genel Kurulu kararı ile Őubeler aılır. Őube merkezi ve etkinlik alanı Genel Kurul'da saptanır. Yeni Őube kurulması saptanan yerlerde, Oda ynetim Kurulu, Oda Genel Kurulu'nu izleyen altı(6) ay iinde,Őube kurucu ynetim kurulunu atayarak Őube rgtn oluŐturur. Őube gderlerini karŐılamak zere oda btesinden gerekli denek ve kadro saĐlar.

19.02.Madde 19.01 bendine gre oluŐturulan Őube genel kurulları diĐer birimler ile birlikte alıŐma dnemi sonunda yapılır. Bu dnem iinde atanan yeni ynetim kurulları yeleri arasında boŐalma olursa, kalan yelerin nereceĐi iki katı aday arasından Oda Ynetim Kurulu'nca yeniden atama yapılır. Atanan Őube ynetim kurulu ye sayısı salt oĐunluĐun altına dŐmesine karŐın kalan yeler bir ay iinde yeterli aday nermezse Oda Ynetim Kurulu doĐrudan atama yapar.

19.03.BaŐka birimlere baĐlı olarak etkinlikte bulunan blge/il temsilcilikleri etkinlik alanına girdikleri Őubeye baĐlanırlar. Bu blge/il temsilciliklerinde grevli temsilci ve temsilci yardımcıları grevlerini srdrrler. Ancak yeni kurulan Őubenin merkezinde bulunan blge/il temsilciliklerindeki blge/il temsilcisi ve blge/il temsilci yardımcısınının grevi, kurucu ynetim kurulu atanınca kendiliĐinden sona erer.

20.ŞUBE ÖRGÜTÜ

- 20.01.Şube Genel Kurulu
- 20.02.Şube Yönetim Kurulu
- 20.03.Şube Danışma Kurulu
- 20.04.İl Temsilcileri
- 20.05.İşyeri Temsilcilikleri
- 20.06.Uzmanlık Komisyonları
- 20.07.Şube görevlilerinden oluşur.

Belirtilen bu organlar, Oda tüzüğü hükümlerine göre oluşur, görev yapar ve yetkileri kullanırlar.

21.ŞUBE YÖNETİM KURULU

Şube yönetim kurulu, Şube genel kurulunca iki yıl için seçilen, üye sayısı 100'ü(yüz) aşan şubelerde 7 (yedi) asıl ve 7 (yedi) yedek, üye sayısı yüzün(100) altında olan şubelerde 5(beş) yedek üyeden oluşur.Yönetim kurulu. Genel kurul seçim sonuçlarının kesinleşmesinden sonra en geç yedi (7) gün içinde, eski sekreterin çağrısı ile ilk toplantısının yapar ve aralarında gizli oyla yürütme organı olan başkan, başkan vekili, sekreter ve saymanı seçerek göreve başlar.

Şube yönetim kurulu üyelerinden herhangi biri, şube yönetim kurulu önerisi, Oda Yönetim Kurulu kararı ile tam gün çalıştırılabilir. Gereğinde tam gün çalıştırılacak yönetim kurulu üyesi sayısı Oda Genel Kurulu kararı ile artırılabilir veya şube yönetim kurulu önerisi, Oda Yönetim Kurulu kararı ile şube müdürü yerine, yalnızca şube sekreter tam gün çalıştırılabilir. Bu durumda müdür kadrosu boş tutulur.

22.ŞUBE BAŞKANI

Şube başkanı sorumluluk alanında şubeyi yönetim kurulu adına temsil eder. Tüm şube örgütün başıdır.

23.ŞUBE BAŞKAN VEKİLİ

Başkan vekili başkanın bulunmadığı zamanlarda onun görevlerini yapar ve yetkilerini kullanır.

24.ŞUBE SEKRETERİ

Şube sekreteri, şubeyi yönetim kurulu kararlarına uygun olarak yönetir. Yönetim kurulu toplantılarının gündemini hazırlar. Yönetim kurulu kararlarının uygulanması için gerekli tüm önlemleri alır, şubenin olağan ödemelerinin yürütür. Şubenin yazışma işleri, imzalanması, şube örgütündeki görevlerin özlük işleri dahil olmak üzere iç yönetim ve hizmetlerin yürütülmesinde yetkili ve görevlidir. İl temsilcilerine ve tüm şube görevlilerine görev verir ve denetler.

25.ŞUBE SAYMANI

Şube saymanı, şube mali işlerinin yürütülmesinde, bütçenin uygulanmasında yetkili ve görevlidir. İl temsilcisine ve mali işlerde görevli şube görevlilerine görev verir ve denetler.

26.ŞUBE MÜDÜRÜ

Şube müdürü, şube yönetim kurulunun önerisi üzerine Oda Yönetim Kurulu'nca Oda üyeleri arasından atanır ve tam gün esasına göre sözleşme ile çalışır. Şube müdürü, şube örgütünde çalışan tüm görevlilerin amiridir. Etkinlik alanında tüm Oda hizmetlerinin zamanında, etkin ve verimli olarak yürütülmesi ile görevli ve yetkilidir.

27.ŞUBE HUKUK DANIŞMANI

Şube hukuk danışmanı, şube yönetim kurulunun önerisi üzerine, Oda Yönetim Kurulu kararı ile yapılan hizmet sözleşmesine göre çalışır. Etkinlik alanında Odanın ve üyelerin hukuksal sorunları ile ilgili danışmanlık yapmakla görevli ve yetkilidir.

28.DİĞER ŞUBE GÖREVLİLERİ

Şube örgütü görevlileri (3) numaralı Şube Örgütü Şeması'nda ünvanları ile birlikte gösterilmiştir. Bu görevliler tam gün esasına göre çalışırlar.

29.ŞUBE ÖRGÜTÜNÜN GÖREVLERİ

Oda Yönetim Kurulu'nca madde 18'e göre yapılacak görev ayrımı ve iş bölümü esaslarına göre, şube sorumluluk alanında Oda hizmetlerine ilişkin görevler bu örgüt birimlerince yerine getirilir. Bu görev dağıtımı ve iş bölümünde Oda Yönetim Kurulu,şube örgütüne en az aşağıdaki görevleri verir.

- 29.01.Üye kayıtlarının yapmak
- 29.02.Bilirkişilik, ekspertizlik hizmetlerini yapmak,
- 29.03.Oda yayın çalışmalarına katkıda bulunmak,
- 29.04.Sempozyum, konferans, seminer ve kurs düzenlemek,
- 29.05.Sergi ve fuar etkinliklerini yürütmek,
- 29.06.Üyelere iş bulma çalışmalarını yönetmek.

30.BÖLGE/İL TEMSİLCİLİKLERİNİN KURULUŞU

Şube sorumluluk alanında bulunan il merkezlerinde hizmetin gerektirdiği durumlarda Oda Yönetim Kurulunun önerisi ve şube yönetim kurulunun izniyle şube bünyesinde birden fazla ili kapsayan “Bölge Temsilciliği”; ve şube yönetim kurulunun önerisi, Oda Yönetim Kurulu kararı ile, şubeye bağlı “İl Temsilciliği” kurulabilir. Bölge/İl Temsilciliği; bölge/il temsilcisi, bölge/il temsilci yardımcısı, gerektiğinde oluşturulacak uzmanlık komisyonları ve görevlilerden oluşur.

31.BÖLGE/İL TEMSİLCİSİ VE BÖLGE/İL TEMSİLCİ YARDIMCISI

Şube Yönetim Kurulu Bölge/İl Temsilcisi ve yardımcısı için iki katı sayıda adayı saptayarak Oda Yönetim Kurulu'na önerir. Oda Yönetim Kurulu, önerilen adaylar arasından bölge/il temsilcisi ve yardımcısını bir çalışma dönemi için atar. Gerekli durumlarda, Oda Yönetim Kurulu, şube yönetim kuruluna bilgi vererek doğrudan Bölge dönemi için atar. Gerekli durumlarda, Oda Yönetim Kurulu, şube yönetim kuruluna bilgi vererek doğrudan bölge temsilcisi ve yardımcısı atayabilir. Yeni atama yapılıncaya dek eski temsilci ve yardımcısı görevlerini sürdürürler.

31.01.Bölge temsilcisi belirlenen illeri kapsayan bölge sınırları; il temsilcisi, o ilin sınırları içinde Oda hizmetlerini yürütür.,Oda Yönetim Kurulu'nca verilecek yetkiler kapsamında Oda'yı temsil eder ve şube yönetim kurulunun vereceği görevleri yapar. Temsilcilik çalışmalarını şubeye, aylık raporlar halinde bildirir.

32.BÖLGE/İL TEMSİLCİLİĞİ ÖRGÜTÜ GÖREVLİLERİ

İl temsilciliği örgütü görevlileri(4) numaralı İl Temsilciliği Şemasında ünvanları ile birlikte gösterilmiştir. Bu görevliler tam gün esasına göre çalışırlar. Gerektiğinde bölge/il temsilciliğinde kısmi gün görevli çalıştırılabilir.

33.BÖLGE/İL TEMSİLCİLİĞİ GÖREVLERİ

Oda Yönetim Kurulu'nca Madde 18'e göre yapılacak görev ayrımı ve iş bölümü esaslarına göre, bölge/il temsilciliği etkinlik alanında Oda hizmetlerine ilişkin görevler bu örgüt birimlerince yerine getirilir. Bu görev dağıtımı ve iş bölümü da Oda Yönetim Kurulu,bölge/il temsilciliği örgütüne en az aşağıdaki görevleri verir.

- 33.01.Üye kayıtlarını yapmak ve üye ödentilerini toplamak,
- 33.02.Oda yayın çalışmalarına katkıda bulunmak,
- 33.03.Üyelere iş bulma çalışmalarını yönetmek,
- 33.04.Temsilcilik bölgesi içinde iş yeri temsilcilikleri atanmasını şubeye önermek,
- 33.05.Şube yönetim kurulu kararıyla verilecek görevle;
- 33.05.01.Konferans, seminer ve kurs düzenlemek,
- 33.05.02.Bilirkişilik, ekspertizlik hizmetlerini yapmak.

34.İŞYERİ TEMSİLCİLİKLERİ

34.01.Oda üyelerinin yoğunlaştığı iş yerlerinde, Oda-üye ilişkilerini geliştirmek amacıyla, şube yönetim kurulunun önerisi ve Oda yönetim kurulu kararıyla iş yeri temsilcilikleri kurulabilir. İş yeri temsilcilikleri bir temsilci ve gerektiğinde yardımcılardan oluşur.

34.02.İş yeri temsilcileri ve yardımcıları, bölge/ il temsilcisinin görüş ve önerileri de alınarak şube yönetim kurulu kararıyla bir çalışma dönemi için atanır. Yeni iş yeri temsilcisi ve yardımcıları atanıncaya kadar eski iş yeri temsilcisi ve yardımcıları görevlerini sürdürürler.

34.03.İş yeri temsilcileri, üye ile şube arasında iletişimi sağlamak, şube etkinliklerini işyerinde duyurmak ve katılımı sağlamak ve işyerindeki Oda üyelerinden üye ödentilerinin toplamakla görevlidir.

34.04.İşyeri temsilcisi ve yardımcıları, görev süresi dolmadan, bölge/il temsilcisinin görüşü de alınarak, şube şube yönetim kurulunun üçte iki çoğunlukla alacağı kararla görevden alınabilir.

35.MALİ HÜKÜMLER VE GÖREVLİ KADROLAR

Tüm Oda örgütünde görevlilerin kadroları, şemalardaki konumlar esas alınarak, Oda Genel Kurulu'nca saptanır. Oda Yönetim Kurulu yapılacak önerileri de göz önünde bulundurarak, merkez, şube ve bölge/ il temsilciliklerinde çalıştırılacak görevli sayısını ve bunlara ödenmesi gereken asgari ücreti karşılayacak biçimde, kadro ünvanları ile hazırlayacağı kadro çizelgesini, Genel kurul'un inceleme ve oyuna sunar. Genel Kurul'ca kabul edilen kadro çizelgesi, Oda Bütçesi'nin eki olarak yürürlüğe girer. Kadro çizelgesi üzerinde, görevli çalıştırılabilir. İlgili şube görüşünü almak koşuluyla kullanılmayan kadroları başka bir şubeye aktarabilir. İlgili şube yönetim kurulunun önerisi ve Oda Yönetim Kurulu kararı ile müdür yerine şube sekreteri tam gün çalıştırılabilir.

36.ÖDEMELER

36.01.Oda örgütünde çeşitli kademelerde görev alan,

36.01.01.Onur Kurulu üyelerine her toplantıları için oturma ücreti,

36.01.02.Denetleme Kurulu üyelerine her denetim için ödenek,

36.01.03.Oda ve Şube yönetim kurulu üyelerine, her toplantı için oturma ücreti,

36.01.04.Oda Başkanı, Başkan Vekili, Sekreteri ve Saymanına ayrıca ödenek,

36.01.05.İl temsilcilerine ödenek,

36.01.06.Uzmanlık komisyonları üyelerine her toplantı için oturma ücreti ödenir.

Bu ödenekler ve oturma ücretleri bütçe ile belirlenir. Tam gün çalışan üyelere belirtilen ödenekler ayrıca ödenmez.

36.02.Oda görevlilerinden kısmi gün çalışan görevliler, Oda üyeleri arasından atanan müdür ve teknik görevlilerin dışındakilere yapılacak tüm ödemeler toplu sözleşme ile belirlenir. Tüm oda birimlerinde taraf sendika ve sendikalarla yapılacak toplu sözleşmelerin imzalanmasında Oda Yönetim Kurulu yetkili ve görevlidir. Kısmi gün çalışacak görevlilere ödenecek ücret, Oda yönetim kurulu tarafından belirlenir ve sözleşme yapılır. Oda; şube müdürleri ve teknik görevlilere Oda Yönetim Kurulu'nca aynı esaslara göre tek tip sözleşme yapılır. Bu sözleşmelerin bitiş süresi Olağan Oda Genel Kurulu'nun yapılacağı ay sonunu geçmemek koşuluyla bir yıldan az olamaz. Bu sözleşmeli görevlilerin aylık ücreti ve ikramiye sayısı bütçe ile belirlenir. Bu görevlilere ödenen ücret meslekte ve Oda çalışma süresine, bölgesel geçişme koşullarına göre değişebilir.

37.GEÇİCİ GÖREV YOLLUĞU

Geçici bir görevle görevlendirilecek Onur ve Denetleme Kurulu üyeleri, Oda ve Şube yönetim kurulu üyeleri, bölge / il temsilcileri, iş yeri temsilcileri ve uzmanlık komisyon üyeleri ve diğer Oda üyelerine;

37.01.Harcırah Yasası hükümleri uyarınca en yüksek ek göstergeli 1. derecedeki devlet memurlarına verilen gündelikler tutarında ve bu gündeliğin üç katı tutarına dek ancak fatura karşılığında oturma ücreti ödenir.

37.02.Gerçek yol giderlerini karşılamak üzere, bilet karşılığında otobüs, yataklı tren, gemi ücreti veya otobüs ücretini geçmemek koşuluyla fatura karşılığı benzin bedeli ödenir. Taşıt araçlarına ait bilet olmazsa bu durumda 1. mevki tren ücreti(kuşetli), diğer kara taşıtlarında otobüs ücreti ödenir.

37.03.Geçici görev emri Oda Yönetim Kurulu, Oda Başkanı, Oda Sekreteri ve saymanı ve şube yönetim kurulunca verilir.

37.04.Oda, şube müdürleri, teknik görevliler ve diğer görevliler için geçici görevlendirmede ödenecek gündelik ve diğer ödemeler oda yöneticilerine ödenen miktar kadardır.

37.05.Geçici görevlendirme de diğer esaslar Oda Yönetim Kurulu kararı ile belirlenir.

38.ŞUBE GİDERLERİ

Şube giderleri, Oda bütçesine konulan gider ödeneği esas alınarak hazırlanacak birim gider bütçesindeki bölüm ve maddelerden karşılanır. İl temsilcilik giderleri, sorumluluk alanında bulunduğu şube bütçesine konulacak ödeneklerden karşılanır. Oda yönetim kurulu, Oda gelirlerinden yeterli bir miktarda bölümü ayırarak, şube bütçelerinin yıl içinde gerçekleşmesini sağlamakla yükümlüdür. Oda'ca genel bir tasarrufun gerektirdiği durumlarda, Oda Yönetim Kurulu her şube bütçesinde aynı oranda tasarruf önlemleri uygular.

39.HARCAMA YAPMA YETKİSİ

Şube gider bütçesinden harcama yapma yetkisi, TMMOB ve Odalar Mali İşler Yönetmeliği hükümleri uyarınca şubelerinde şube yönetim kurullarındadır. Oda, Şube Başkanları, Başkan Vekili, sekreteri ve saymanının ve bölge /il temsilcisinin tek başına veya birlikte yapabilecekleri en çok harcama miktarı (TL) olarak Oda Yönetim Kurulu'nca saptanır.

40.HÜKÜM OLMAMASI HALİ

Bu yönetmelik kapsamına giren konularda, Yönetmelikte hüküm bulunmaması durumunda, Oda tüzüğü, TMMOB Tüzüğü ve ilgili yönetmelikleri yoksa oda yönetim kurulu kararları uygulanır.

41.YÜRÜRLÜLÜK TARİHİ

Bu yönetmelik, TMMOB Tekstil Mühendisleri Odası 1. Olağan Genel Kurulu'nu izleyen 20 Eylül 1992 günü yürürlüğe girer.

42.YÜRÜTME YETKİSİ

Bu yönetmeliği Oda Yönetim Kurulu yürütür.

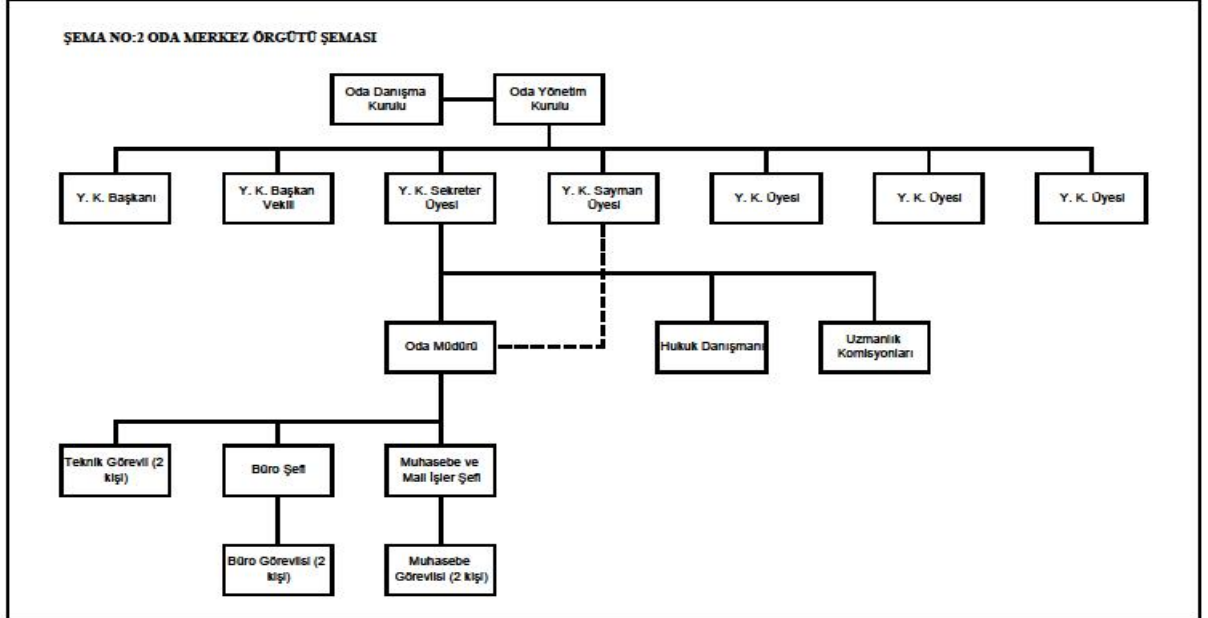
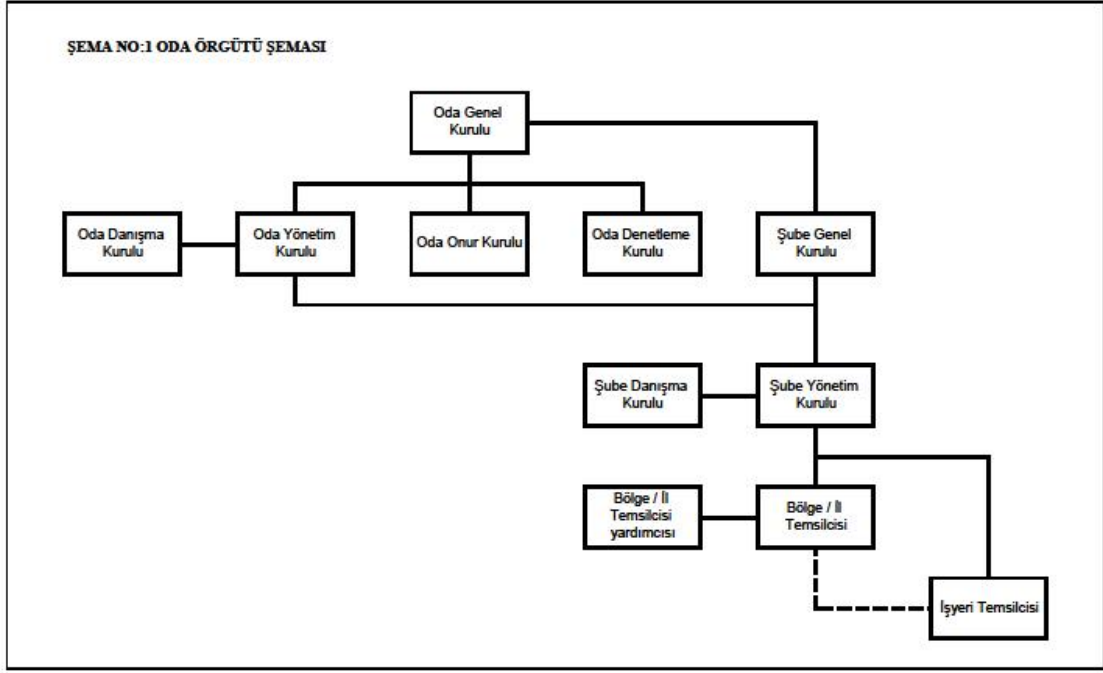
***DEĞİŞİKLİKLER:**

- 1) Şube Genel Kurulu yapılamadığı için TMO 2. Olağan Genel Kurul Kararıyla Ankara Şubesi kapatıldı ve faaliyet alanındaki iller diğer şubelere aktarıldı.
- 2) Şube Genel Kurulu yapılamadığı için TMO 4. Olağan Kurul Kararıyla Adana Şubesi kapatıldı ve faaliyet alanındaki iller diğer şubelere aktarıldı.
- 3) TMO 5. Olağan Genel Kurulu'nda Şubelerin faaliyet alanlarında değişiklikler yapıldı. (20 Şubat 2000)
- 4) TMO 6. Olağan Genel Kurulu'nda, Oda Tüzüğünde Bölge Temsilciliği oluşturulmasına yönelik değişikliklere paralel olarak İl/Bölge temsilciliği oluşumu maddelerinde değişiklik yapıldı. (16 Şubat 2002)
- 5) TMO 12. Olağan Genel Kurulu'nda Şube Genel Kurulu yapılamadığı için Güney Bölge Şube kapatıldı ve faaliyet alanındaki iller Denizli Şubeye aktarıldı. (1 Mart 2014)
- 6) TMO 15. Olağan Genel Kurulu'nda merkezi Gaziantep ili olmak üzere 12. Genel Kurulda kapatılan Güney Bölge Şubenin aynı illeri kapsayacak şekilde açılmasına karar verildi. (29 Şubat 2020)

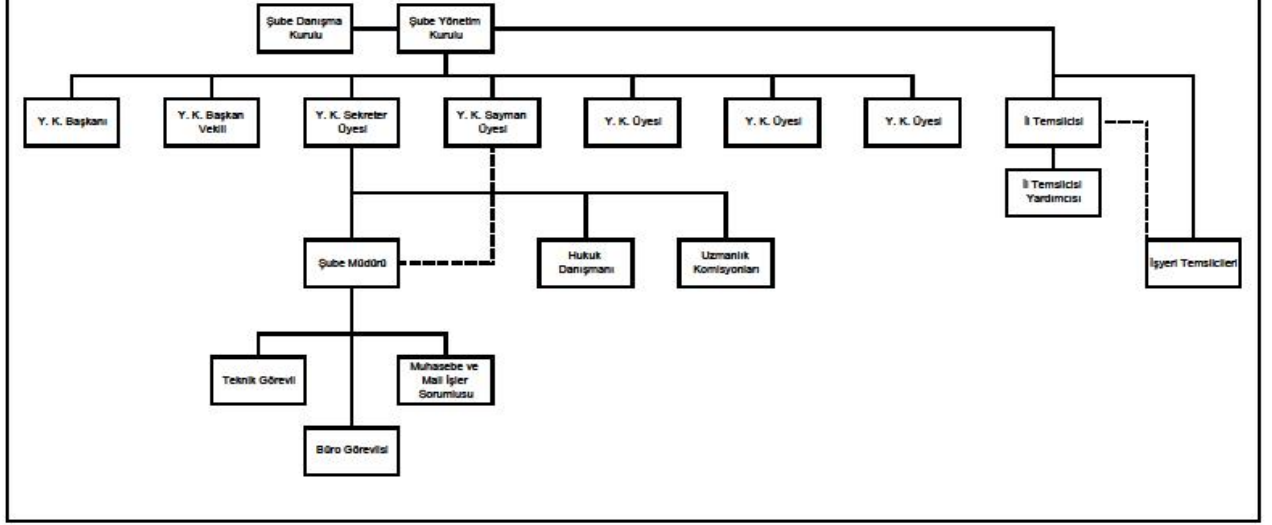
ŞUBELERİN ETKİNLİK ALANINDAKİ İLLER LİSTESİ

TÜRKİYE -İLLER	BAĞLI BULUNDUĞU ŞUBE	TÜRKİYE -İLLER	BAĞLI BULUNDUĞU ŞUBE
01 Adana	GÜNEY BÖLGE ŞUBE	42 Konya	DENİZLİ ŞUBE
02 Adıyaman	GÜNEY BÖLGE ŞUBE	43 Kütahya	BURSA ŞUBE
03 Afyon	DENİZLİ ŞUBE	44 Malatya	GÜNEY BÖLGE ŞUBE
04 Ağrı	BURSA ŞUBE	45 Manisa	İZMİR ŞUBE
05 Amasya	İSTANBUL ŞUBE	46 Kahramanmaraş	GÜNEY BÖLGE ŞUBE
06 Ankara	BURSA ŞUBE	47 Mardin	GÜNEY BÖLGE ŞUBE
07 Antalya	DENİZLİ ŞUBE	48 Muğla	İZMİR ŞUBE
08 Artvin	İSTANBUL ŞUBE	49 Muş	BURSA ŞUBE
09 Aydın	İZMİR ŞUBE	50 Nevşehir	BURSA ŞUBE
10 Balıkesir	BURSA ŞUBE	51 Niğde	DENİZLİ ŞUBE
11 Bilecik	BURSA ŞUBE	52 Ordu	İSTANBUL ŞUBE
12 Bingöl	BURSA ŞUBE	53 Rize	İSTANBUL ŞUBE
13 Bitlis	GÜNEY BÖLGE ŞUBE	54 Sakarya	İSTANBUL ŞUBE
14 Bolu	İSTANBUL ŞUBE	55 Samsun	İSTANBUL ŞUBE
15 Burdur	DENİZLİ ŞUBE	56 Siirt	GÜNEY BÖLGE ŞUBE
16 Bursa	BURSA ŞUBE	57 Sinop	İSTANBUL ŞUBE
17 Çanakkale	BURSA ŞUBE	58 Sivas	BURSA ŞUBE
18 Çankırı	İSTANBUL ŞUBE	59 Tekirdağ	İSTANBUL ŞUBE
19 Çorum	İSTANBUL ŞUBE	60 Tokat	İSTANBUL ŞUBE
20 Denizli	DENİZLİ ŞUBE	61 Trabzon	İSTANBUL ŞUBE
21 Diyarbakır	GÜNEY BÖLGE ŞUBE	62 Tunceli	BURSA ŞUBE
22 Edirne	İSTANBUL ŞUBE	63 Şanlıurfa	GÜNEY BÖLGE ŞUBE
23 Elazığ	GÜNEY BÖLGE ŞUBE	64 Uşak	İZMİR ŞUBE
24 Erzincan	BURSA ŞUBE	65 Van	GÜNEY BÖLGE ŞUBE
25 Erzurum	BURSA ŞUBE	66 Yozgat	BURSA ŞUBE
26 Eskişehir	BURSA ŞUBE	67 Zonguldak	İSTANBUL ŞUBE
27 Gaziantep	GÜNEY BÖLGE ŞUBE	68 Aksaray	DENİZLİ ŞUBE
28 Giresun	İSTANBUL ŞUBE	69 Bayburt	İSTANBUL ŞUBE
29 Gümüşhane	İSTANBUL ŞUBE	70 Karaman	DENİZLİ ŞUBE
30 Hakkari	GÜNEY BÖLGE ŞUBE	71 Kırıkkale	BURSA ŞUBE
31 Hatay	GÜNEY BÖLGE ŞUBE	72 Batman	GÜNEY BÖLGE ŞUBE
32 Isparta	DENİZLİ ŞUBE	73 Şırnak	GÜNEY BÖLGE ŞUBE
33 İçel (Mersin)	GÜNEY BÖLGE ŞUBE	74 Bartın	İSTANBUL ŞUBE
34 İstanbul	İSTANBUL ŞUBE	75 Ardahan	İSTANBUL ŞUBE
35 İzmir	İZMİR ŞUBE	76 Iğdır	BURSA ŞUBE
36 Kars	BURSA ŞUBE	77 Yalova	BURSA ŞUBE
37 Kastamonu	İSTANBUL ŞUBE	78 Karabük	İSTANBUL ŞUBE
38 Kayseri	GÜNEY BÖLGE ŞUBE	79 Kilis	GÜNEY BÖLGE ŞUBE
39 Kırklareli	İSTANBUL ŞUBE	80 Osmaniye	GÜNEY BÖLGE ŞUBE
40 Kırşehir	BURSA ŞUBE	81 Düzce	İSTANBUL ŞUBE
41 Kocaeli	İSTANBUL ŞUBE		

ÖRGÜT ŞEMALARI:



ŞEMA NO-3 ŞUBE ÖRGÜTÜ ŞEMASI



ŞEMA NO-4 İL TEMSİLCİLİĞİ ÖRGÜT ŞEMASI

